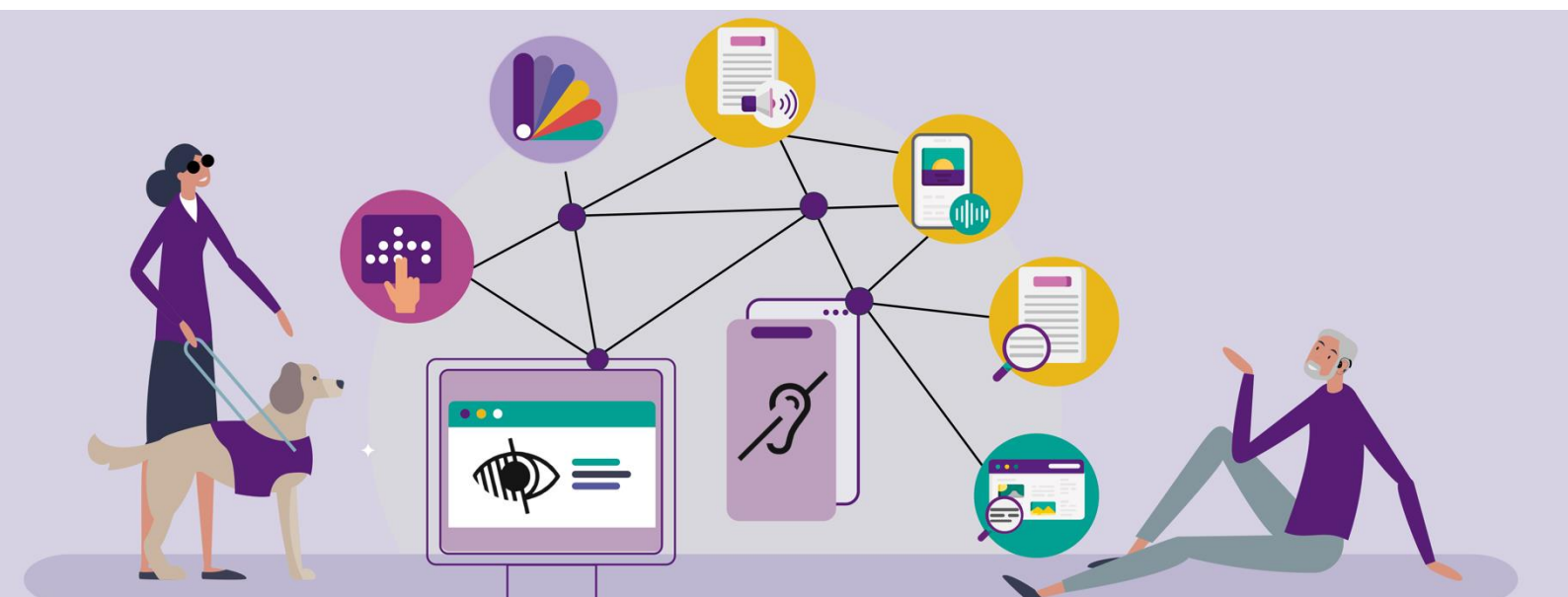


Plan d'actions annuel 2026



SOMMAIRE

| | |
|--|---|
| Plan d'actions annuel 2026 | 1 |
| Introduction | 3 |
| Gouvernance | 3 |
| État de conformité du périmètre d'action | 3 |
| Moyens humains et Budget alloués | 4 |
| Ressources humaines | 4 |
| Formation | 4 |
| Budget | 5 |
| Actions planifiées sur 2026 | 5 |
| Version du document | 7 |

Introduction

Conformément à l'article 47 de la loi n° 2005-102 du 11 février 2005 pour l'égalité des droits et des chances, le Groupe BPCE a élaboré un schéma pluriannuel sur la période 2025-2027 pour la mise en accessibilité des services numériques de l'ensemble de ses entités, dont la Caisse d'Épargne Normandie.

Afin d'assurer la mise en œuvre de ce schéma pluriannuel en cohérence avec le niveau de maturité de chaque entité du Groupe BPCE, celui-ci doit être décliné en plan d'actions annuel par ces dernières.

Le présent plan d'actions annuel de la Caisse d'Épargne Normandie concerne l'année 2026. Il définit à son échelle, en cohérence avec les ambitions définies par le Groupe BPCE :

- Le périmètre d'actions et son état de conformité,
- Les moyens humains et budgets alloués pour la mise en œuvre des actions à réaliser sur l'année,
- Les actions planifiées sur l'année.

Le plan d'actions pourra être mis à jour au cours de l'année dans le cadre de la gouvernance en place et fera l'objet d'un bilan à son issue.

Gouvernance

La gouvernance de la mise en accessibilité du Groupe BPCE repose sur une filière accessibilité créée afin de :

- Veiller à la conformité réglementaire.
- Définir les ambitions du Groupe et les actions prioritaires à mener, suivre et piloter l'application des normes d'accessibilité par toutes les entités du Groupe.
- Améliorer l'expérience utilisateur des clients et collaborateurs du Groupe BPCE.
- Permettre une efficacité opérationnelle.

Cette filière est constituée de plusieurs acteurs qui portent ensemble les enjeux du handicap et de l'accessibilité numérique.

Au niveau de la Caisse d'Épargne Normandie, le référent accessibilité local est le point d'entrée de son entité pour informer et organiser de façon transversale les travaux de mise en conformité et l'amélioration continue de l'accessibilité numérique. En lien avec la filière accessibilité du Groupe, et avec les différents responsables de la Caisse d'Épargne Normandie, il a pour principales missions de :

- Veiller au respect des normes d'accessibilité.
- Piloter la mise en accessibilité.
- Sensibiliser les différents services (achats, IT, communication, RH, etc.) aux exigences d'accessibilité numérique.

État de conformité du périmètre d'action

Comme indiqué dans le schéma pluriannuel du Groupe BPCE, son champ d'application défini à date est le suivant :

- Grand public : sites institutionnels et réseaux sociaux.
- Clients particuliers : sites et espaces clients web et mobile, contrats et documents numériques.
- Périmètre collaborateur : socle commun à l'ensemble d'entre eux, à commencer par les outils du quotidien RH et Communication.

Pour l'année en cours, les actions de mise en accessibilité de la Caisse d'Epargne Normandie couvriront ainsi le périmètre suivant pour son entité :

-
- Grand public : 1 site institutionnel (pages gérées par la CEN) et 4 sites grand public
 - Clients particuliers : 1 sites et applications

Soit un total de 6 services numériques.

Moyens humains et Budget alloués

Ressources humaines

Les ressources humaines pour la mise en accessibilité des services numériques du Groupe BPCE correspondent à ce jour aux membres de la filière accessibilité dont fait partie le référent accessibilité local de la Caisse d'Epargne Normandie, avec la contribution à temps partiel de plus de 50 personnes.

La Caisse d'Epargne Normandie a structuré ses actions pour la mise en accessibilité des services numériques au travers de la nomination, en 2025, d'un référent accessibilité local, soutenu par un chef de projet. Les Directeurs de 7 Directions métiers sont mobilisés lors d'un Copil, organisé à fréquence mensuelle ou bimensuelle, sur le sujet.

Les collaborateurs de la Caisse d'Epargne Normandie sont mobilisés en fonction de leurs compétences, dans le cadre des actions planifiées.

Formation

Afin d'assurer une accessibilité optimale et pérenne de ses services numériques, la Caisse d'Epargne Normandie s'assure de la montée en compétences de ses équipes.

Ainsi, sur l'année 2026, les sessions de formation suivantes sont prévues :

| Nom de la formation | Échéance | Publics cibles | Nombre de personnes formées |
|--|----------|----------------|-----------------------------|
| Développer accessible et tester sur le Web | S1 2026 | Développeurs | 2 |

| | | | |
|---|----------------|--|----------|
| Comprendre les enjeux de l'accessibilité dans la conduite du projet | S1 2026 | Communication et Marketing | 6 |
| Concevoir et designer accessible | S1 2026 | Communication Développeurs UX Designer | 5 |
| Rédiger et publier des contenus web accessibles | S1 2026 | Communication et Marketing | 7 |
| Rédiger et publier des documents bureautiques accessibles | S1 2026 | Communication et Marketing | 8 |
| Formation dédiée aux référents accessibilité | S1 2026 | Chef de projet | 1 |

Budget

L'enveloppe budgétaire dédiée à la réalisation des formations planifiées dans le présent plan annuel 2026 est de 10 000 €.

Une enveloppe prévisionnelle pour l'accessibilité numérique, d'un montant estimé de 100 000€, pourra être utilisée pour réaliser les travaux d'audit et de remédiation.

Actions planifiées sur 2026

Pour l'année 2026, la Caisse d'Épargne Normandie a planifié les actions suivantes :

| Type | Action | Responsable | Échéance | Avancement | Résultat | Commentaire |
|-----------------------|---|------------------------|----------|------------|---|-------------|
| Mise en accessibilité | Remédiation des problèmes d'accessibilité numérique de <i>Fiche caution</i> | DID / Direction métier | T3 2026 | En cours | Travaux de remédiation réalisés en 2025 Recette métier en janvier 2026 | |
| Audit | Nouvel audit de l'outil <i>Fiche caution</i> à la suite des travaux de remédiation | DID | T3 2026 | A réaliser | Atteinte d'un minimum de 50% du RGAA | |
| Mise en accessibilité | Remédiation des problèmes d'accessibilité numérique du site des <i>Audacieux normands</i> | DCOM | S1 2026 | A réaliser | | |
| Audit | Audit de conformité au RGAA du site des <i>Audacieux normands</i> | DCOM | S2 2026 | A réaliser | Atteinte d'un minimum de 50% du RGAA | |

| | | | | | | |
|-----------------------|--|----------|-----------------|------------|--|---|
| Mise en accessibilité | Remédiation des problèmes d'accessibilité numérique du site <i>Fonds CEN pour l'initiative solidaire</i> | DCOM | S1 2026 | A réaliser | | |
| Audit | Audit de conformité au RGAA du site <i>Fonds CEN pour l'initiative solidaire</i> | DCOM | S2 2026 | A réaliser | Atteinte d'un minimum de 50% du RGAA | |
| Mise en accessibilité | Remédiation des problèmes d'accessibilité numérique du site <i>Normandy4Good</i> | DCOM | S1 2026 | A réaliser | | |
| Audit | Audit de conformité au RGAA du site <i>Normandy4Good</i> | DCOM | S2 2026 | A réaliser | Atteinte d'un minimum de 50% du RGAA | |
| Mise en accessibilité | Remédiation des problèmes d'accessibilité numérique du site <i>Recrutement CEN</i> | DRH | S1 2026 | A réaliser | | |
| Audit | Audit de conformité au RGAA du site <i>Recrutement CEN</i> | DRH | S2 2026 | A réaliser | | |
| Mise en accessibilité | Traiter les demandes arrivées dans la Bal Réclamations | DQECC | Au fil de l'eau | En cours | | |
| Mise en accessibilité | Lancer une enquête à destination de l'ensemble des collaborateurs | DID / RH | T3 2026 | A réaliser | Identifier les outils occasionnant le plus de gêne Identifier les thématiques/critères les plus gênants | |
| Mise en accessibilité | Réaliser des ateliers de travail avec des personnes volontaires pour tester après actions de remédiation | DID | S2 2026 | A réaliser | | |
| Socle de compétences | Organisation des formations dédiées à l'accessibilité numérique | DRH | T1 2026 | En cours | 6 formations identifiées pour 16 collaborateurs : DID, DCOM, Marketing BDR, DRH | |
| Sensibilisation | Déploiement d'un e-learning pour l'ensemble des collaborateurs sur l'accessibilité numérique | DRH | S1 2026 | A réaliser | | Sous réserve de mise à disposition du e-learning par le Groupe BPCE |

| | | | | | | |
|-----------------------------|--|--|--------------|------------|--|---|
| Gouvernance | Mettre en place un process de gestion du flux des applications privatives et des éditeurs externes | DID | S1 2026 | En cours | | |
| Mise en accessibilité | Relance des éditeurs de solutions IT pour questionner leur stratégie de mise en accessibilité | Référent accessibilité / directions métiers | T1 2026 | A réaliser | | |
| Priorisation | Priorisation des applications privatives prioritaires développées en CEN | DID DCOM DRH | T2 2026 | A réaliser | | La priorisation sera effectuée sur la base des objectifs 2027-2030 du Groupe BPCE |
| Mise en accessibilité | Etude en vue de déploiement de l'outil Acceo (ou autre solution d'interprétation des appels téléphoniques en langage des signes) | DID | S1 2026 | A réaliser | Etudier l'implémentation de l'outil ACCEO (ou autre solution d'interprétation des appels téléphoniques en langage des signes) en CEN Budgétiser la mise en place d'une solution pour 2027 | |
| Gouvernance | Évaluation des besoins humains et financiers pour l'accessibilité numérique en 2027 | Référent accessibilité local/Direction/Équipes projets numériques/RH | T2 2026 | A réaliser | | |
| Documentation réglementaire | Mettre à jour la documentation réglementaire sur les sites prioritaires | DID/DCOM/DRH | T4 2026 | A réaliser | | |
| Plan d'actions annuel | Rédaction du bilan de l'année | Référent accessibilité local / DID / DCOM | T4 2026 | A réaliser | | |
| Plan d'actions annuel | Élaboration du plan d'actions annuel 2027 | Référent accessibilité local / DID / DCOM | Janvier 2027 | En cours | | |

Version du document

| Version du document | Date de publication | Commentaire |
|---------------------|---------------------|-------------|
| Version initiale | Janvier 2026 | |