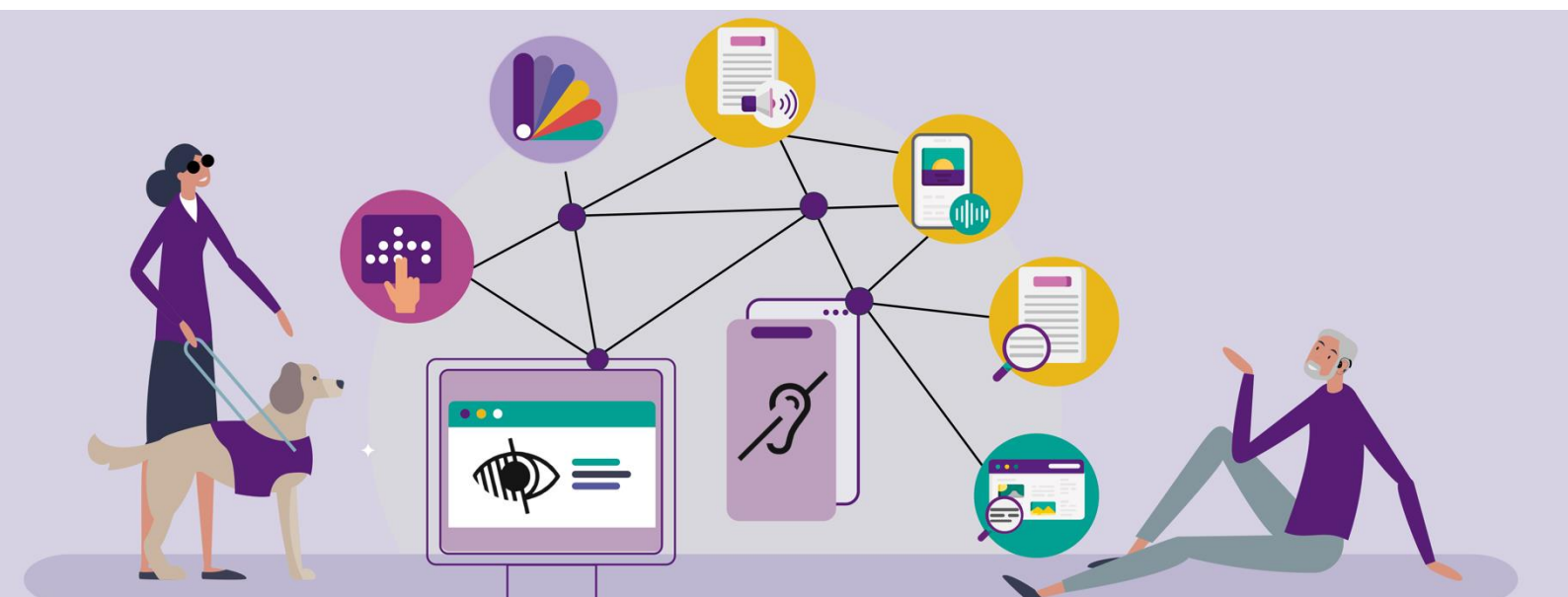


Plan d'actions annuel 2025



SOMMAIRE

Plan d'actions annuel 2025	1
Introduction	3
Gouvernance	3
État de conformité du périmètre d'action	3
Moyens humains et Budget alloués	4
Ressources humaines	4
Formation	4
Budget	4
Actions planifiées sur 2025	5
Version du document	7

Introduction

Conformément à l'article 47 de la loi n° 2005-102 du 11 février 2005 pour l'égalité des droits et des chances, le Groupe BPCE a élaboré un schéma pluriannuel sur la période 2025-2027 pour la mise en accessibilité des services numériques de l'ensemble de ses entités, dont **la Caisse d'Épargne Normandie**.

Afin d'assurer la mise en œuvre de ce schéma pluriannuel en cohérence avec le niveau de maturité de chaque entité du Groupe BPCE, celui-ci doit être décliné en plan d'actions annuel par ces dernières.

Le présent plan d'actions annuel de **la Caisse d'Épargne Normandie** concerne l'année 2025. Il définit à son échelle, en cohérence avec les ambitions définies par le Groupe BPCE :

- Le périmètre d'actions et son état de conformité,
- Les moyens humains et budgets alloués pour la mise en œuvre des actions à réaliser sur l'année,
- Les actions planifiées sur l'année.

Le plan d'actions pourra être mis à jour au cours de l'année dans le cadre de la gouvernance en place et fera l'objet d'un bilan à son issue.

Gouvernance

La gouvernance de la mise en accessibilité du Groupe BPCE repose sur une filière accessibilité créée afin de :

- Veiller à la conformité réglementaire.
- Définir les ambitions du Groupe et les actions prioritaires à mener, suivre et piloter l'application des normes d'accessibilité par toutes les entités du Groupe.
- Améliorer l'expérience utilisateur des clients et collaborateurs du Groupe BPCE.
- Permettre une efficacité opérationnelle.

Cette filière est constituée de plusieurs acteurs qui portent ensemble les enjeux du handicap et de l'accessibilité numérique.

Parmi ceux-ci, le référent accessibilité local est le point d'entrée de son entité pour garantir la conformité et l'amélioration continue de l'accessibilité numérique. En lien avec les autres acteurs de la filière accessibilité du Groupe, il a pour principales missions de :

- Veiller au respect des normes d'accessibilité.
- Piloter la mise en accessibilité.
- Sensibiliser les différents services (achats, IT, communication, RH, etc.) aux exigences d'accessibilité numérique.

État de conformité du périmètre d'action

Comme indiqué dans le schéma pluriannuel du Groupe BPCE, son champ d'application défini à date est le suivant :

- Grand public : sites institutionnels et réseaux sociaux.

- Clients particuliers : sites et espaces clients web et mobile, contrats et documents numériques.
- Périmètre collaborateur : socle commun à l'ensemble d'entre eux, à commencer par les outils du quotidien RH, Workplace et Communication.

Pour l'année en cours, les actions de mise en accessibilité de **la Caisse d'Épargne Normandie** couvriront ainsi le périmètre suivant pour son entité :

-
- Grand public : 1 site institutionnel (pages gérées par la CEN) et 4 sites grand public
 - Clients particuliers : 2 sites et applications

Soit un total de 7 services numériques.

Moyens humains et Budget alloués

Ressources humaines

Les ressources humaines pour la mise en accessibilité des services numériques du Groupe BPCE correspondent à ce jour aux membres de la filière accessibilité dont fait partie le référent accessibilité local de **la Caisse d'Épargne Normandie**, avec la contribution à temps partiel de plus de 50 personnes.

Les collaborateurs de **la Caisse d'Épargne Normandie** seront mobilisés en fonction de leurs compétences, dans le cadre des actions planifiées.

Formation

Afin d'assurer une accessibilité optimale et pérenne de ses services numériques **la Caisse d'Épargne Normandie** s'assure de la montée en compétences de ses équipes.

Ainsi, sur l'année 2025, les sessions de formation suivantes sont prévues :

Nom de la formation	Échéance	Publics cibles	Nombre de personnes formées
Développer accessible et tester sur le Web	Octobre 2025	Chef de projet en Développement	1

Budget

L'enveloppe budgétaire dédiée à la réalisation des actions planifiées dans le présent plan annuel 2025 est estimée à 468 €.

Actions planifiées sur 2025

Pour l'année 2025, la **Caisse d'Epargne Normandie** a planifié les actions suivantes :

Type	Action	Responsable	Échéance	Avancement	Résultat	Commentaire
Gouvernance	Nomination d'un référent accessibilité	Directoire	T2 2025	Réalisé		
Gouvernance	Mise en place d'une gouvernance projet	Référent accessibilité	T2 2025	Réalisé	Organisation de comités de coordination internes trimestriels	
Gouvernance	Mise en place d'un formulaire de contact (BAL) pour les réclamations sur l'accessibilité numérique pour les applications	Référent accessibilité local/Responsables application concernés	T4 2025	En cours	Création d'une Bal pour les réclamations	
Recensement	Recensement des applications privatives développées en CEN et les applications privatives des éditeurs externes	DSI	T2 2025	Réalisé	100%	
Recensement	Recensement des intranets transverses à tous les collaborateurs de l'établissement	DCOM / RH	T4 2025	En cours		
Priorisation	Priorisation des applications privatives prioritaires développées en CEN	DSI DCOM DRH	T2 2025 T4 2025 T4 2025	Réalisé	2 applications prioritaires : Fiche Caution et Kiwai 4 sites prioritaires : Les audacieux normands ; Normandy4Good, Fonds CEN pour l'initiative solidaire, site recrutement CEN	100% des applications ouvertes à l'externe mises en P1
Mise en accessibilité	Envoi des questionnaires aux éditeurs de solutions IT pour questionner leur	Référent accessibilité	T3 2025	Réalisé		

	stratégie de mise en accessibilité					
Mise en accessibilité	Audit de conformité au RGAA de <i>Kiwai</i>	DSI	T4 2025	En cours	43 %	
Mise en accessibilité	Audit de conformité au RGAA de <i>Fiche Caution</i>	DSI	T4 2025	En cours	41 %	
Mise en accessibilité	Remédiation des problèmes d'accessibilité numérique de <i>Fiche caution</i>	DSI / Direction métier	T3 2026	En cours	Atteinte d'un minimum de 50% du RGAA	Actions de développement en cours par la DSI
Mise en accessibilité	Audit de conformité partiel au RGAA du site des <i>Audacieux normands</i>	DCOM	T2 2025	Réalisé		
Mise en accessibilité	Audit de conformité partiel au RGAA du site <i>Fonds CEN pour l'initiative solidaire</i>	DCOM	T2 2025	Réalisé		
Mise en accessibilité	Audit de conformité partiel au RGAA du site <i>Normandy4Good</i>	DCOM	T2 2025	Réalisé		
Documentation réglementaire	Publication de la documentation réglementaire sur les sites prioritaires	DSI	T4 2025	En cours		
Documentation réglementaire	Publication de la documentation réglementaire sur les sites prioritaires	DCOM	T4 2025	En cours		
Socle de compétences	Définition d'un plan de formation dédié à l'accessibilité numérique	RH	T3 2025	Réalisé	4 formations identifiées 13 collaborateurs positionnés sur ces formations : DSI, DCOM, Marketing BDR	Formations réalisées en 2026
Sensibilisation	Organisation d'un atelier de prise en main du guide « Contribution éditoriale »	Référent accessibilité local / DCOM	T4 2025	En cours		
Plan d'actions annuel	Rédaction du bilan de l'année	Référent accessibilité local / DSI	T4 2025	À faire		

Plan d'actions annuel	Élaboration du plan d'actions annuel 2026	Référent accessibilité local / DSI	Janvier 2026	En cours		
Gouvernance	Évaluation des besoins humains et financiers pour l'accessibilité numérique en 2026	Référent accessibilité local/Direction /Équipes projets numériques/RH	T4 2025	Réalisé	Définition d'un budget dédié à l'accessibilité pour la DSI Intégration de formations à destination de la DCOM, Marketing BDR et DSI dans le budget global formation	

Version du document

Version du document	Date de publication	Commentaire
Version initiale	Décembre 2025	